

Затверджено  
рішенням вченої ради  
економічного факультету  
прот. № від 2024 р.

Рекомендовано  
на засіданні кафедри  
економіки та управління виробничим і  
комерційним бізнесом  
прот. № від 2024 р.

## СИЛАБУС З ДИСЦИПЛІНИ ЕКОНОМІЧНИЙ АНАЛІЗ

II семестр 2024-2025 навчального року

освітній рівень перший (бакалавр)

галузь знань 07 Управління та адміністрування

спеціальність 076 Підприємництво та торгівля

освітня програма: - Підприємництво (П)

Час та аудиторія проведення занять: Згідно розкладу - <http://rasp.kart.edu.ua/>

1. Команда викладачів:

Лектор:

Обруч Ганна Володимирівна (доктор економічних наук, доцент),

Контакти: +38 (057) 730-10-96, e-mail: [obrych\\_gv@kart.edu.ua](mailto:obrych_gv@kart.edu.ua), [a\\_obruch@ukr.net](mailto:a_obruch@ukr.net)

Години прийому та консультації: Вт 14:10-15:30.

Розміщення кафедри: місто Харків, майдан Фейєрбаха, 7, 3 корпус, 5 поверх, 505 аудиторія

Веб сторінка курсу: <http://do.kart.edu.ua/>

Додаткові інформаційні матеріали: <http://metod.kart.edu.ua>



# ЕКОНОМІЧНИЙ АНАЛІЗ

II семестр 2024/2025 курс си́лабус

**Лекції:** відповідно до розкладу занять <http://rasp.kart.edu.ua/>  
**Аудиторія:** відповідно до розкладу занять <http://rasp.kart.edu.ua/>

**Практики:** відповідно до розкладу занять <http://rasp.kart.edu.ua/>  
**Аудиторія:** відповідно до розкладу занять <http://rasp.kart.edu.ua/>

## **Команда викладачів:**

Лектор: Обруч Ганна Володимирівна
Контакти: <a href="mailto:obrych_gv@kart.edu.ua">obrych_gv@kart.edu.ua</a> , <a href="mailto:a_obruch@ukr.net">a_obruch@ukr.net</a>
Години прийому та консультації: Вт 14:10-15:30.

Динамічні умови зовнішнього середовища вимагають пошуку шляхів підвищення ефективності функціонування підприємств, можливостей розвитку і розширення їх діяльності. У зв'язку з цим провідне місце відводиться економічному аналізу. Економічний аналіз є засобом створення основного ресурсу постіндустріальної економіки – інформації, та є невід'ємним елементом у діяльності підприємств, адже досліджує їх функціонування, вивчає резерви виробництва, дає оцінку стану аналізованого об'єкта, є базою для прийняття обґрунтованих управлінських рішень на основі наявної інформації, допомагає визначити напрями підвищення ефективності діяльності та дає змогу спрогнозувати розвиток у майбутньому. Для забезпечення ефективного функціонування та підвищення конкурентоспроможності вітчизняних підприємств в умовах трансформації економіки України необхідним є проведення системного оцінювання їх господарської діяльності, виявлення внутрішніх резервів раціонального використання матеріальних, трудових і фінансових ресурсів з використанням сучасних методик та методології економічного аналізу.

Освоєння здобувачами даної освітньої компоненти дозволяє розвинути **загальні (ЗК) та фахові компетентності (ФК)** і досягти наступних **програмних результатів навчання:**

ЗК1 Здатність до абстрактного мислення, аналізу та синтезу.

ЗК2 Здатність застосовувати знання у практичних ситуаціях.

ЗК5 Навики використання інформаційних та комунікаційних технологій.

ЗК6 Здатність до пошуку, оброблення та аналізу інформації з різних джерел.

СК2 Здатність обирати та використовувати відповідні методи, інструментарій для обґрунтування рішень щодо створення, функціонування підприємницьких і торговельних структур.

СК5 Здатність визначати та оцінювати характеристики товарів і послуг в підприємницькій та торговельній діяльності.

СК10 Здатність до бізнес-планування, оцінювання кон'юнктури ринків і результатів діяльності у сфері підприємництва та торгівлі з урахуванням ризиків.

РН1 Використовувати базові знання з підприємництва й уміння критичного мислення, аналізу та синтезу в професійних цілях.

РН2 Застосовувати набуті знання для виявлення, постановки та вирішення завдань за різних практичних ситуацій в підприємницькій діяльності.

РН5 Організувати пошук, самостійний відбір, якісну обробку інформації з різних джерел для формування банків даних у сфері підприємництва.

РН1 Використовувати базові знання з підприємництва та торгівлі й уміння критичного мислення, аналізу та синтезу в професійних цілях.

РН2 Застосовувати набуті знання для виявлення, постановки та вирішення завдань за різних практичних ситуацій в підприємницькій та торговельній діяльності.

РН4 Використовувати сучасні комп'ютерні і телекомунікаційні технології обміну та розповсюдження професійно спрямованої інформації у сфері підприємництва і торгівлі.

РН11 Мати концептуальні наукові та практичні знання у сфері підприємництва і торгівлі, необхідні для подальшого використання на практиці.

РН15 Оцінювати характеристики товарів і послуг у підприємницькій та торговельній діяльності за допомогою сучасних методів.

РН20 Знати основи бізнес-планування, оцінювання кон'юнктури ринків та результатів діяльності підприємницьких і торговельних структур з урахуванням ризиків.

### **Чому ви маєте обрати цей курс?**

Якщо вас цікавлять методи дослідження економічних процесів, які відбуваються на підприємстві, в галузі чи національній економіці в їх взаємозв'язку та взаємозалежності, ви хочете ознайомитися з технічними прийомами економічного аналізу та виконання аналітичних розрахунків для оцінки основних показників, що характеризують діяльність підприємства, визначення впливу факторів на обсягові та якісні показники його роботи, вміло застосовувати методи пошук і обчислювання резервів підвищення ефективності виробництва та розробляти на цій основі ефективні управлінські рішення, тоді вам просто обов'язково варто йти на цей курс!

Від здобувачів очікується: базове розуміння основ економіки підприємства.

Перша частина курсу присвячена вивченню методики проведення комплексного економічного аналізу.

Друга частина курсу присвячена вивченню особливостей виконання управлінського аналізу діяльності підприємства.

Команда викладачів і ваші колеги будуть готові надати будь-яку допомогу з деякими з найбільш складних аспектів курсу по електронній пошті, на форумі і особисто – у робочий час.

### **Організація навчання**

Цей курс, який вивчається з лютого по червень, дає студентам системні знання і розуміння теоретичних основ комплексного оцінювання діяльності підприємств,

виявлення внутрішніх резервів раціонального використання матеріальних, трудових та фінансових ресурсів, вмінь та навичок щодо застосування методів економічного аналізу, оцінювання роботи підприємств, визначення доцільності використання ресурсів, пошук і обчислювання резервів підвищення ефективності виробництва, а також вирішення економічних проблем і формування на цій основі ефективних управлінських рішень та пропозицій.

Кількість кредитів ECTS – 4.

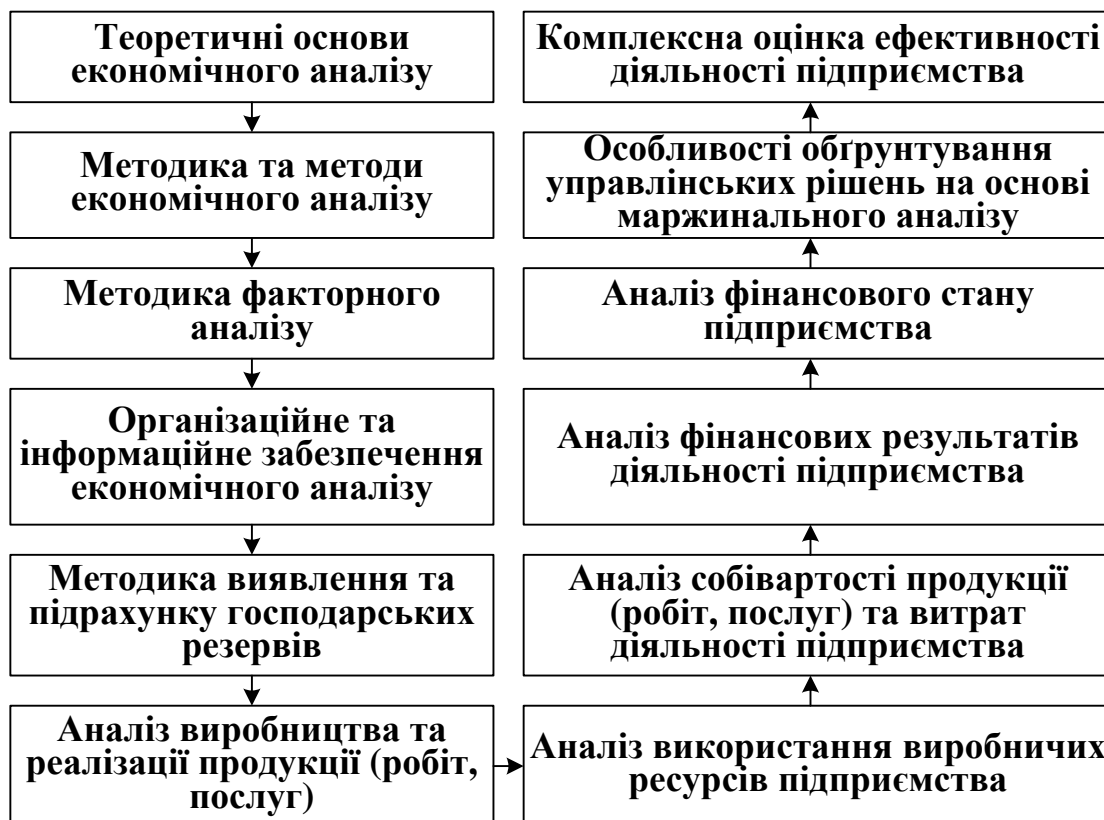
Лекції – 30 годин.

Практики – 30 годин.

Самостійна робота – 60 годин.

Курс складається з однієї лекції і одного практичного заняття на тиждень. Він супроводжується текстовим матеріалом, презентаціями та груповими завданнями. Студенти матимуть можливість застосовувати отримані знання та вирішувати практичні завдання протягом обговорень в аудиторії та розробки індивідуального завдання щодо комплексної оцінки діяльності підприємства та виявлення резервів підвищення ефективності його функціонування.

### Теми курсу



Практичні заняття курсу передбачають виконання індивідуального завдання щодо комплексної оцінки діяльності підприємства та виявлення резервів підвищення ефективності його функціонування. Виконання завдання супроводжується зануренням у суміжні дисципліни, що доповнюють теми, та формує у студента інформаційну та комунікативну компетентності.

### Ресурси курсу

Інформація про курс розміщена на сайті Університету (<http://kart.edu.ua>), включаючи навчальний план, лекційні матеріали, презентації, завдання та правила

оцінювання курсу).

Додатковий матеріал та посилання на електронні ресурси доступні на сайті Університету у розділі «дистанційне навчання» поряд із питаннями, над якими необхідно поміркувати підчас підготовки для обговорення в аудиторії.

Необхідна підготовка повинна бути завершена до початку наступної лекції.

Ви повинні бути готовими до дискусій та мозкових штурмів – ми хочемо знати, що ви думаєте!

Приклади питань для обговорення (деякі з них):

1) У чому полягають особливості проведення комплексного економічного аналізу?

2) Пошук яких резервів собівартості продукції стає можливим після проведення аналізу витрат на оплату праці?

3) Які економічні і фінансові наслідки зниження ефективності використання матеріальних ресурсів? Визначте шляхи прискорення оборотності оборотних коштів.

4) Які фактори впливають на прибуток і рентабельність підприємства?

5) Обґрунтуйте поняття платоспроможності та банкрутства підприємства. Які вимоги беруть до уваги при порушенні справи про банкрутство?

6) Якими будуть ваші рекомендації та ваше бачення застосування інструментів економічного аналізу на підприємствах залізничного транспорту?

### Лекції та практичні заняття

Список основних лекцій курсу наведений нижче. Пильнуйте за змінами у розкладі.

Тиждень	Кількість годин	Тема лекції	Кількість годин	Тема практичних, семінарських та лабораторних занять
1	2	Лекція 1. Теоретичні основи економічного аналізу	2	ПР-1. Абсолютні, відносні та середні величини
2	2	Лекція 2. Методика та методи економічного аналізу	2	ПР-2. Застосування традиційних прийомів економічного аналізу в оцінці діяльності підприємства
3-4	2	Лекція 3. Методика факторного аналізу	2	ПР-3. Типи факторних моделей і особливості їх застосування. Застосування методів детермінованого факторного аналізу
5	2	Лекція 4. Організаційне та інформаційне забезпечення економічного аналізу	4	ПР-4. Підготовка та аналітична обробка вихідних даних в аналізі. Оформлення результатів аналізу
6	2	Лекція 5. Методика виявлення та підрахунку господарських резервів	2	ПР-5. Методика розрахунку та обґрунтування величини господарських резервів
7	2	Лекція 6. Аналіз виробництва та реалізації продукції (робіт, послуг)	2	ПР-6. Оцінка структури та динаміки виробництва та реалізації продукції. Аналіз резервів росту виробництва та реалізації продукції
Модульний контроль № 1				
8-9	4	Лекція 7. Аналіз використання виробничих ресурсів підприємства	4	ПР-7. Аналіз забезпеченості підприємства трудовими ресурсами і ефективності їх використання. Аналіз робочого часу. Аналіз використання фонду заробітної плати. Аналіз структури, руху та ефективності використання основних фондів.
10	2	Лекція 8. Аналіз собівартості продукції (робіт, послуг) та	2	ПР-8. Аналіз використання матеріальних ресурсів. Аналіз резервів зниження витрат та

		витрат діяльності підприємства		собівартості
11-12	4	Лекція 9. Аналіз фінансових результатів діяльності підприємства	4	ПР-9. Аналіз формування та використання прибутку, оцінка причин зміни рівня рентабельності
13	2	Лекція 10. Аналіз фінансового стану підприємства	2	ПР-10. Оцінка платоспроможності та фінансової стійкості підприємства
14	2	Лекція 11. Особливості обґрунтування управлінських рішень на основі маржинального аналізу	2	ПР-11. Особливості застосування маржинального аналізу при обґрунтуванні управлінських рішень на підприємстві
15	2	Лекція 12. Комплексна оцінка ефективності діяльності підприємства	2	ПР-12. Дослідження особливостей проведення комплексної оцінки діяльності підприємства
Модульний контроль № 2				

### Правила оцінювання

При заповненні заліково-екзаменаційної відомості та залікової книжки і індивідуального навчального плану (при успішній здачі іспиту/заліку) здобувача вищої освіти, оцінка, виставлена за 100-бальною шкалою, повинна бути переведена до національної шкали (відмінно, добре, задовільно (незадовільно) для іспитів, курсових робіт/проектів або зараховано/незараховано для заліків) та шкали ECTS (A, B, C, D, E, F).

Визначення назви за національною шкалою(оцінка)	Визначення назви за шкалою ECTS	За 100 бальною шкалою	ECTS Оцінка
<b>ВІДМІННО – 5</b>	<b>Відмінно</b> – відмінне виконання лише з незначною кількістю помилок	90-100	A
<b>ДОБРЕ – 4</b>	<b>Дуже добре</b> – вище середнього рівня з кількома помилками	82-89	B
	<b>Добре</b> – в загальному правильна робота з певною кількістю грубих помилок	75-81	C
<b>ЗАДОВІЛЬНО - 3</b>	<b>Задовільно</b> - непогано, але зі значною кількістю недоліків	69-74	D
	<b>Достатньо</b> – виконання задовольняє мінімальні критерії	60-68	E
<b>НЕЗАДОВІЛЬНО - 2</b>	<b>Незадовільно</b> – потрібно попрацювати перед тим як отримати залік або екзамен (без повторного вивчення модуля)	35-59	FX
	<b>Незадовільно</b> - необхідна серйозна подальша робота (повторне вивчення модуля)	<35	F

#### Завдання на самостійну роботу:

- Студентам пропонується виконання впродовж семестру індивідуального завдання, що включає теоретичну та практичну частини, присвячені комплексній оцінці діяльності підприємства та виявленню резервів підвищення ефективності його функціонування. За вчасне та вірне виконання завдання нараховується **30 балів до поточного модульного контролю**. За вчасне та частково вірне виконання – від 20 до 30 балів. За невиконане завдання бали не нараховуються. Необхідний обсяг виконання завдання складає 50 % на перший модульний контроль і 100 % на другий модульний контроль. Перебіг поточного виконання завдання та питання для обговорення надсилаються на e-mail викладача або перевіряються ним особисто.

#### Перелік теоретичних питань:

1. Економічний аналіз як важлива функція управління.
2. Поняття методу і методики економічного аналізу.
3. Поняття моделі і моделювання. Класифікація моделей.
4. Загальна характеристика евристичних методів.
5. Інформаційна база економічного аналізу.
6. Фінансова звітність як основна складова інформаційного забезпечення економічного аналізу.
7. Сегментація ринку і обґрунтований вибір сегментів.
8. Аналіз стимулювання збуту продукції.
9. Аналіз якості продукції.
10. Аналіз технічного рівня розвитку виробництва.
11. Аналіз використання виробничого обладнання.
12. Аналіз узагальнюючих показників ефективності використання основних засобів.
13. Оцінка руху робочої сили.
14. Аналіз інтенсивності праці.
15. Аналіз узагальнюючих показників операційних витрат.
16. Економічна природа прибутку і його роль в умовах ринкової економіки.
17. Модель формування фінансових результатів діяльності.
18. Економічна характеристика активів.
19. Аналіз власного та позиченого капіталу.
20. Поняття та значення фінансової стійкості та ділової активності в сучасних умовах господарювання.
21. Система показників фінансової стійкості та методика їх аналізу.
22. Оцінка показників ділової та ринкової активності.
23. Оцінка вартості та дохідності боргових фінансових інструментів.
24. Аналіз та оцінка акцій.
25. Обґрунтування і методи оцінки економічної ефективності реальних інвестицій.

#### Практичні заняття:

Оцінюються ступінь залученості та активності студента на практичному занятті, а також стисла презентація виконаних практичних завдань. Ступінь залученості визначається участю у роботі дискусійного клубу з питань економічного аналізу.

**Максимальна кількість становить 30 балів до поточного модульного контролю.**

#### Модульне тестування:

Оцінюються за вірними відповідями на тестові модульні питання. **Максимальна кількість становить 40 балів за модуль.**

#### Залік:

Студент отримує залік за результатами модульного 1-го та 2-го контролю шляхом накопичення балів. Максимальна кількість балів, яку може отримати студент становить 100 (до 60 балів поточного контролю та до 40 балів тестування). Середнє арифметичне суми модульних оцінок складає підсумковий бал. Якщо студент не погоджується із запропонованими балами він може підвищити їх на заліку, відповівши на питання викладача.

#### **Команда викладачів:**

**Обруч Ганна Володимирівна** (<http://kart.edu.ua/staff/obruch-gv>) – лектор з економічного аналізу в УкрДУЗТ. Отримала ступінь д.е.н. за спеціальністю 08.00.04 – «Економіка та управління підприємствами (за видами економічної діяльності)» в УкрДУЗТ у 2022 році. Напрямки наукової діяльності: забезпечення збалансованого розвитку підприємств залізничного транспорту, інноваційний розвиток і конкурентоспроможність підприємств промисловості та транспорту.

## **Кодекс академічної доброчесності**

Порушення Кодексу академічної доброчесності Українського державного університету залізничного транспорту є серйозним порушенням, навіть якщо воно є ненавмисним. Кодекс доступний за посиланням: <http://kart.edu.ua/documentu-zvo-ua>

Дотримання Кодексу академічної доброчесності УкрДУЗТ означає, що вся робота на іспитах та заліках має виконуватися індивідуально. Під час виконання самостійної роботи студенти можуть консультиватися з викладачами та з іншими студентами, але повинні самостійно розв'язувати завдання, керуючись власними знаннями, уміннями та навичками. Посилання на всі ресурси та джерела (наприклад, у звітах, самостійних роботах чи презентаціях) повинні бути чітко визначені та оформлені належним чином. У разі спільної роботи з іншими студентами над виконанням індивідуальних завдань, ви повинні зазначити ступінь їх залученості до роботи.

## **Інтеграція студентів із обмеженими можливостями**

Вища освіта є провідним чинником підвищення соціального статусу, досягнення духовної, матеріальної незалежності і соціалізації молоді з обмеженими функціональними можливостями й відображає стан розвитку демократичних процесів і гуманізації суспільства.

Для інтеграції студентів із обмеженими можливостями в освітній процес Українського державного університету залізничного транспорту створена система дистанційного навчання на основі сучасних педагогічних, інформаційних, телекомунікаційних технологій.

Доступ до матеріалів дистанційного навчання з цього курсу можна знайти за посиланням: <http://do.kart.edu.ua/>.

## **ДОДАТОК 1 ПИТАННЯ ДО ЗАЛІКУ З ДИСЦИПЛІНИ «ЕКОНОМІЧНИЙ АНАЛІЗ»**

1. Застосування прийому елімінування. Метод ланцюгових підстав.
2. Методика аналізу фінансових результатів діяльності підприємства.
3. Застосування економіко – математичних методів в економічному аналізі.
4. Аналіз ефективності використання матеріальних ресурсів.
5. Використання відносних показників в аналізі фінансової стійкості.
6. Традиційні прийоми в економічному аналізі. Використання відносних та середніх величин.
7. Інформаційне забезпечення економічного аналізу. Класифікація інформаційних джерел.
8. Методика аналізу виробництва та реалізації продукції (робіт, послуг).
9. Методика проведення фінансового аналізу.
10. Аналіз витрат на 1 грн. товарної продукції.
11. Факторний аналіз собівартості товарного випуску.
12. Методика аналізу фінансового стану підприємства.
13. Типи факторних моделей.
14. Аналіз резервів зниження собівартості продукції, робіт, послуг.
15. Прийоми моделювання.
16. Аналіз загального обсягу витрат на виробництво продукції.
17. Аналіз обсягу реалізації продукції.
18. Аналіз собівартості окремих виробів.
19. Склад та особливості фінансового та управлінського (техніко - економічного) аналізу.
20. Аналіз ліквідності підприємства
21. Організаційні форми та виконавці аналізу господарської діяльності підприємства.
22. Методика аналізу собівартості продукції (робіт, послуг).
23. Аналіз непрямих витрат.
24. Основні правила організації аналізу господарської діяльності підприємства.
25. Зміст, мета та завдання економічного аналізу.



26. Аналіз дебіторської та кредиторської заборгованості.
27. Інтегральний метод факторного аналізу.
28. Аналіз забезпечення підприємства трудовими ресурсами. Засоби щодо раціонального їх використання.
29. Послідовність проведення комплексного аналізу виробничо – фінансової діяльності підприємства.
30. Аналіз структури продукції. Оцінка впливу структурних зрушень на фінансові результати діяльності підприємства.
31. Методи абсолютних різниць.
32. Аналіз платоспроможності підприємства.
33. Методика проведення комплексного аналізу господарської діяльності підприємства.
34. Аналіз моделей фінансування активів фірми та їх взаємозв'язку з типами фінансової стійкості .
35. Логарифмічний метод факторного аналізу.
36. Методика аналізу основних засобів підприємства
37. Аналіз якості продукції.
38. Аналіз прямих витрат на виробництво та реалізацію продукції, послуг.
39. Факторний аналіз: сутність, види, методи.
40. Аналіз структури та динаміки майна підприємства та джерел його утворення.
41. Аналіз прибутку від випуску та реалізації продукції (робіт, послуг). Аналіз рентабельності продукції (робіт, послуг).
42. Факторний аналіз ефективності використання трудових ресурсів підприємства.
43. Аналіз фінансової стійкості підприємства: методика, використання абсолютних показників.
44. Аналіз обсягу, асортименту та структури продукції.
45. Прийом порівняння. Види порівнянь.
46. Аналіз балансу товарної продукції. Фактори, що впливають на обсяг виробництва та реалізації продукції.